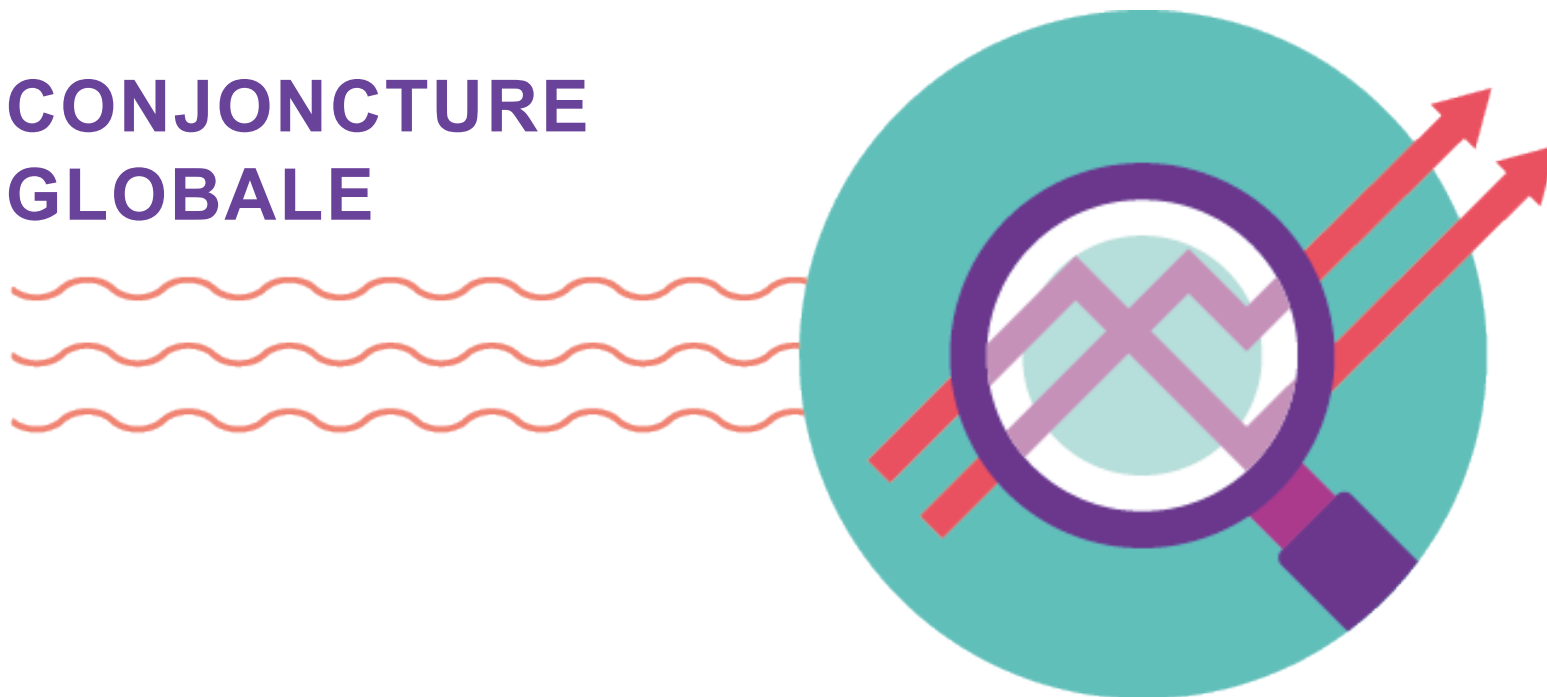


CONJONCTURE GLOBALE





2 ● CONJONCTURE GLOBALE

COVID-19: ANALYSE DE L'INSEE SUR LA SITUATION ÉCONOMIQUE FRANÇAISE EN CE DÉBUT D'ANNÉE 2021

Avec un couvre-feu à 18h et après le deuxième confinement du mois de novembre, l'INSEE dans sa note de conjoncture de février 2021 fait le point sur la situation économique actuelle:

« Le deuxième confinement a davantage fait baisser la consommation des ménages que la production

[...] Depuis le début de la crise, au-delà bien sûr des développements de l'épidémie et des mesures d'endiguement associées, l'activité économique s'est révélée à deux reprises supérieure aux anticipations : tout d'abord en mai-juin, au moment du premier déconfinement, quand le rebond a été plus vif que prévu, puis en novembre-décembre, où le deuxième confinement a finalement moins pénalisé l'activité économique que ce que laissaient présager les estimations en temps quasi réel [...]. L'écart du PIB à son niveau d'avant-crise aura ainsi été en novembre de l'ordre de - 8 %, un recul certes marqué mais quatre fois moindre qu'en avril, avant de revenir à - 4 % en décembre. La production industrielle n'a quasiment pas été affectée, et les services ont mieux tenu que prévu. [...]

Un mois de janvier 2021 en demi-teinte, sur le front économique comme sur le front épidémique

Ces mêmes données suggèrent que la consommation des ménages se serait quelque peu étioyée courant janvier 2021, refluant à 7 % sous son niveau d'avant-crise. Plusieurs facteurs sont susceptibles d'expliquer ce mouvement : le mois de décembre a bénéficié d'achats qui avaient été reportés compte tenu de la fermeture en novembre des commerces « non essentiels » mais ce phénomène de rattrapage ne s'étendrait pas forcément à janvier. [...] Par ailleurs, l'environnement international paraît un peu moins porteur en ce début d'année, en particulier en Europe : la dégradation de la situation sanitaire dans nombre de pays les a conduits à durcir les mesures de restrictions.

Pour les prochains mois, l'incertitude ne diminue pas

[...] Juste après la première vague épidémique, l'Insee avait mobilisé les anticipations exprimées par les entreprises dans les enquêtes, concernant le délai escompté de « retour à la normale » [...]. Or, la succession des vagues épidémiques conditionne la reprise des secteurs les plus affectés à la normalisation de la situation sanitaire. Et celle-ci semble dépendre en grande partie de la course mondiale lancée entre d'un côté la circulation du virus et de ses variants, et de l'autre les campagnes de vaccination [...]. »

GRANDS INDICATEURS MACROÉCONOMIQUES (INSEE)

Indicateur INSEE	Période	Evolution vs période précédente (mois ou trimestre selon indicateurs)	Evolution sur un an
PIB (CVS-CJO*)	Dec-20	-1,3%	-8,3%
Indice production industrie manufacturière (CVS-CJO)	Dec-20	-1,7%	-4,4%
Consommation des ménages en biens fabriqués (CVS-CJO)	Dec-20	-8,5%	+9,8%
Confiance des ménages (CVS)	Dec-20	+1 pts	-7 pts
Indice prix pâte à papier importée (en devises)	Dec-20	+5%	+1,5%
Prix à la production (Produits manufacturés, marché intérieur)	Dec-20	0,8%	-1,8%
Prix à la consommation (CVS)	Dec-20	0,0%	0,0%

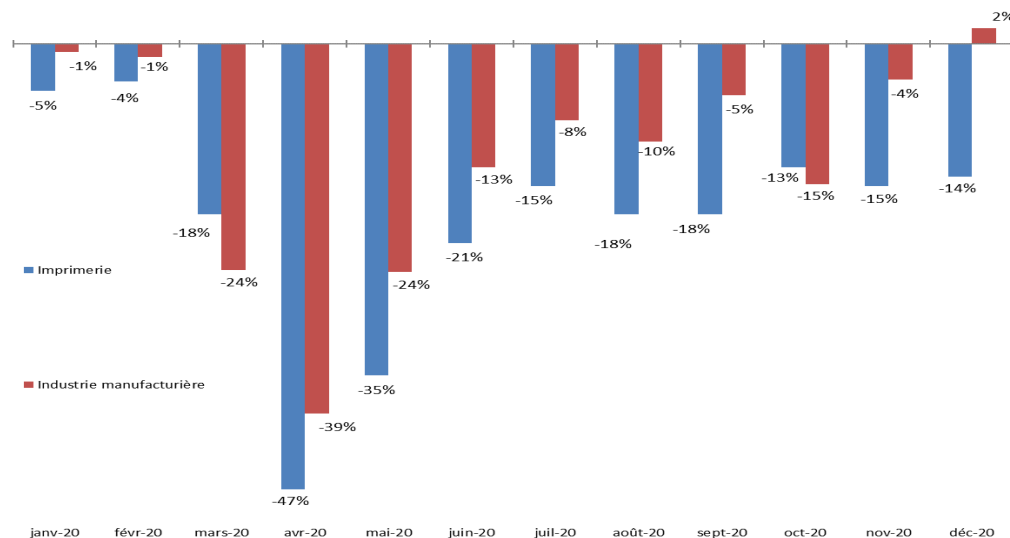


3

CONJONCTURE GLOBALE

ÉVOLUTION DE LA PRODUCTION EN 2020 (EN VOLUME)

Evolution mensuelle de la production (N vs N-1)
Imprimerie et Industrie manufacturière
 Sources : Baromètre Xerfi Spécific(Imprimerie) et INSEE (Industrie manufacturière, indice brut)
 Mise en forme : IDEP



Alors qu'un second confinement, avec des mesures certes moins restrictives, a eu lieu en novembre, la production globale d'imprimés affiche en fin d'année 2020 un résultat aussi inédit que le contexte l'a été.

Sur l'ensemble de l'année, elle a reculé de 19,1% par rapport à 2019 tandis que la production manufacturière, elle, a baissé de 12,2% sur la même période.

DÉTAIL PAR MARCHÉ

	Evolution 2020 vs 2019	
	Production	Facturation
Livres	-18,0%	-17,3%
Périodiques	-19,7%	-18,0%
<i>Dont Hebdomadaires</i>	-13,6%	-27,3%
Catalogues	-14,3%	-14,2%
Imprimés publicitaires adressés	-19,7%	-19,2%
Imprimés publicitaires non adressés	-18,3%	-20,3%
Imprimés de gestion personnalisés	-23,3%	-23,5%
Imp. adm. et com. non personnalisés	-16,7%	-14,9%
Global imprimerie	-19,1%	-17,9%

Sur l'année 2020, en volume, le marché des périodiques et des imprimés publicitaires adressés ont tous les deux reculé de presque 20%.

Les livres et les imprimés publicitaires non adressés accusent des baisses similaires autour de 18%.

Le marché du catalogue est celui qui a enregistré la baisse la plus faible relativement aux autres marchés (-14%) tandis que les imprimés de gestion personnalisés enregistrent la baisse la plus forte (-23%).

Quant au marché des imprimés administratifs et commerciaux non personnalisés, il affiche une décroissance de presque 17%.

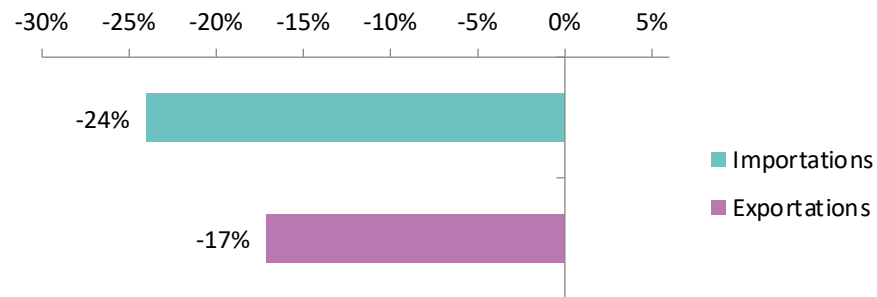


4 ● CONJONCTURE GLOBALE – COMMERCE EXTÉRIEUR

EVOLUTION 2020 VS 2019

Commerce extérieur (en vol.) Evolution en % Tous imprimés 2020 vs 2019

Source : Douane française ; Mise en forme IDEP



En 2020, **545 360 tonnes** d'imprimés (tous marchés confondus) ont été importés soit une décroissance estimée à 24%.

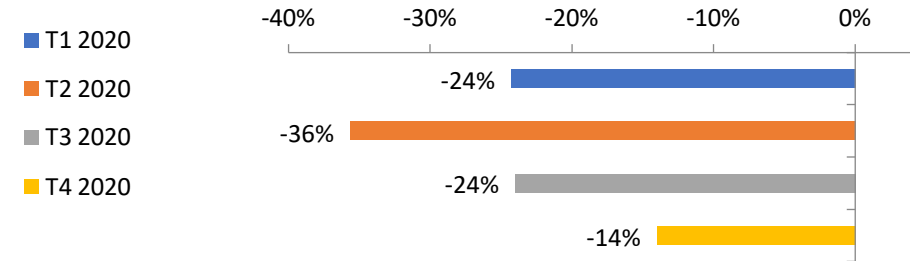
Les exportations, elles, ont chuté de **17%** et s'élèvent à **112 161 tonnes**.

LES ÉCHANGES PAR TRIMESTRE

Importations (en vol.) -

Evolution en % Tous imprimés (N vs N-1)

Source : Douane française ; Mise en forme : IDEP

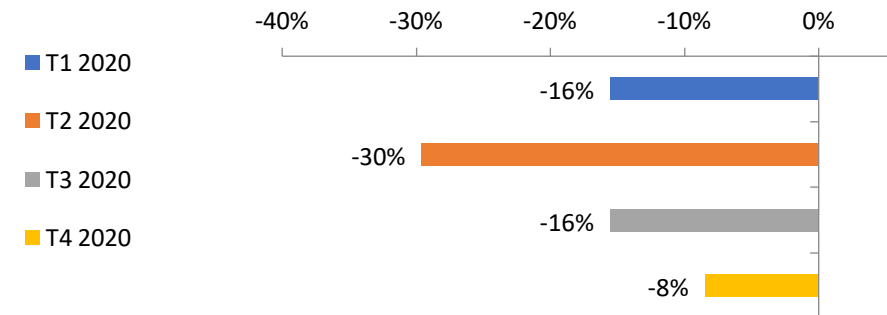


L'année 2020 marque une forte rupture avec 2019 qui avait connu une légère croissance des importations. La baisse s'atténue un peu au 4^e trimestre 2020.

Exportations (en vol.) -

Evolution en % Tous imprimés (N vs N-1)

Source : Douane française ; Mise en forme : IDEP



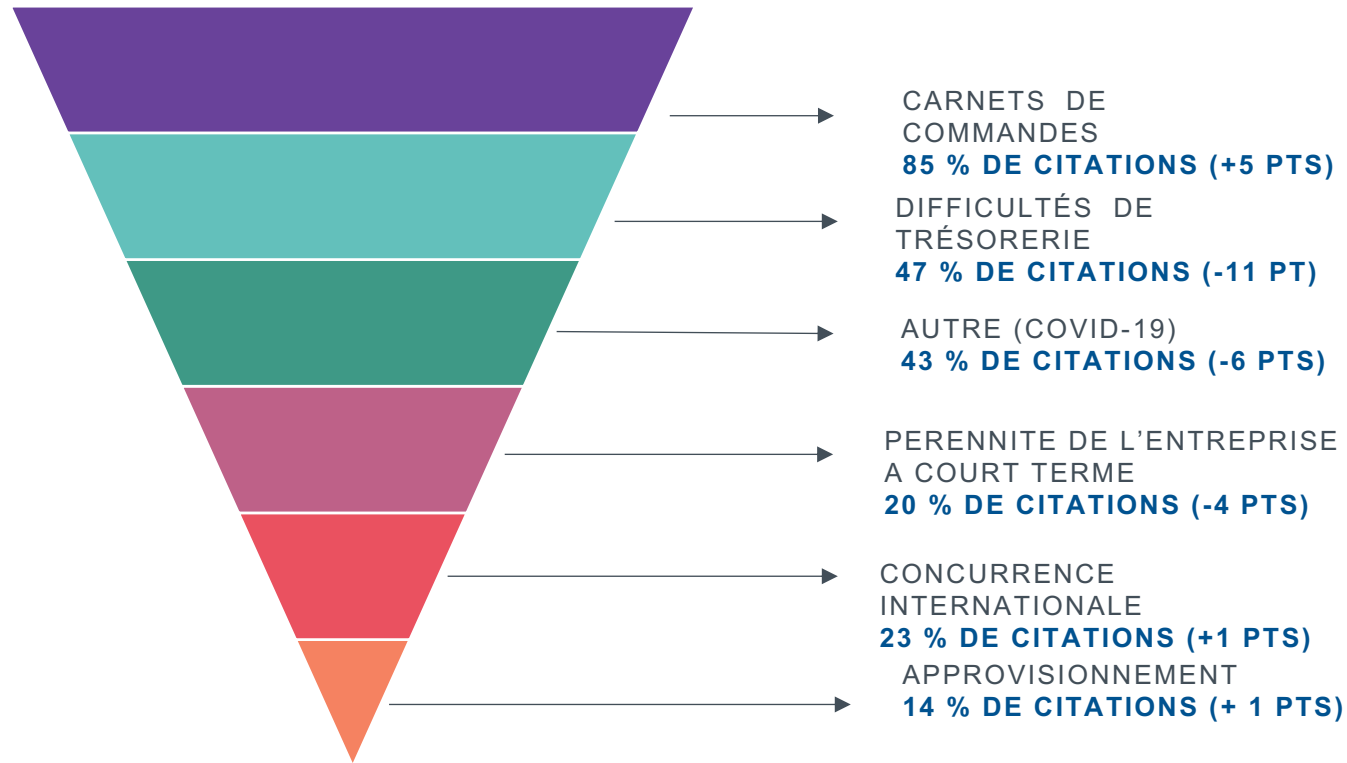
Les exportations ont également régressé au T4 2020 (-8%) mais moins fortement qu'au T4 2019 qui avait enregistré -11%.



5

● CONJONCTURE GLOBALE

PRÉOCCUPATIONS PRINCIPALES DES IMPRIMERIES (BAROMÈTRE XERFI SPECIFIC)



Source : Baromètre Xerfi spécifique ; Mise en forme : IDEP

En décembre 2020, les carnets de commandes demeurent la préoccupation principale de nos entreprises (cité par 85% des répondants contre 80% en juin 2020).

Les difficultés de trésorerie (47%) préoccupent moins les entreprises qu'il y a six mois mais elles se placent à la seconde place du classement avant le COVID-19 cité par 43% (49% au 1^{er} semestre).

On note par ailleurs l'apparition de la concurrence internationale dans le classement.



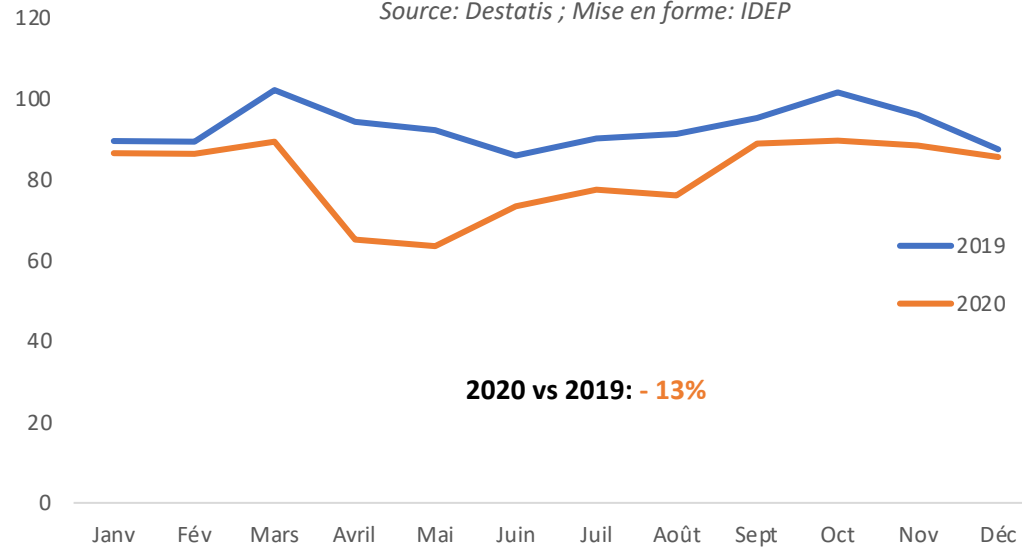
6

● CONJONCTURE GLOBALE – LE SECTEUR DE L'IMPRIMERIE EN EUROPE

PRODUCTION ALLEMAGNE

Allemagne - Evolution mensuelle indice Production imprimerie labeur (base 100 en 2010)

Source: Destatis ; Mise en forme: IDEP

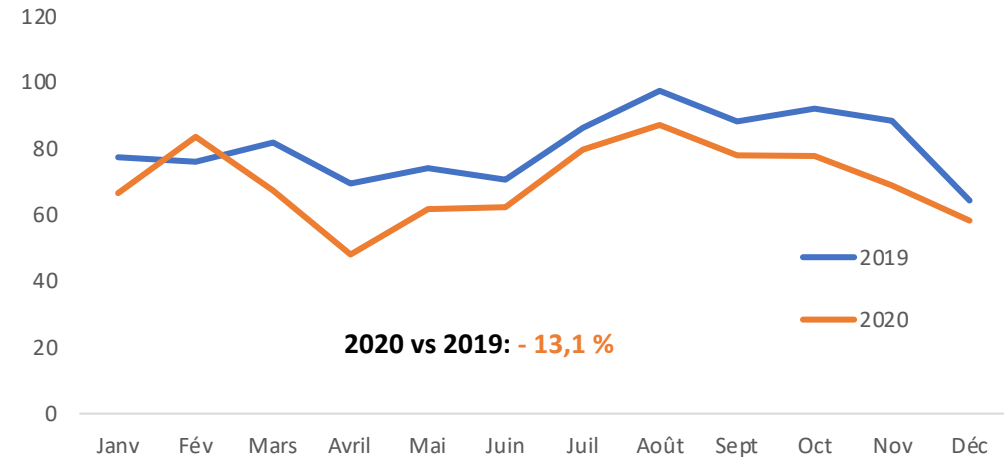


D'après DESTATIS, relativement à 2019, la production allemande a **baissé de 13%** en 2020.

PRODUCTION ITALIE

Italie - Evolution mensuelle indice Production imprimerie labeur (base 100 en 2010)

Source: Istat ; Mise en forme: IDEP



De même pour la production italienne: **-13%** en 2020 selon Istat